



MEMORIA ANUAL 2017



MEMORIA ANUAL 2017

REPÚBLICA DOMINICANA

ÍNDICE

GRUPO LAFISE.....	4
HISTORIA LAFISE.....	6
PRESENCIA LAFISE.....	8
JUNTA DIRECTIVA.....	10
VISIÓN, MISIÓN Y PRINCIPIOS.....	12
VALORES Y PILARES.....	13
MENSAJE DEL PRESIDENTE.....	14
MENSAJE DEL GERENTE GENERAL.....	16
MARCO GENERAL.....	18
COMITÉS (ASAMBLEAS GENERALES).....	20
CONTEXTO INTERNACIONAL Y DOMÉSTICO.....	22
DESEMPEÑO FINANCIERO.....	26
CALIFICACIÓN DE RIESGO.....	30

ÍNDICE

PERFIL Y GESTIÓN DE RIESGO 2017.....	31
CUMPLIMIENTO Y NORMATIVA.....	33
LOS MEJORES EN RSE.....	35
CARTA DEL COMISIONADO DE CUENTAS.....	37
ESTADOS FINANCIEROS AUDITADOS.....	37



GRUPO LAFISE

Grupo Financiero LAFISE es un conglomerado empresarial moderno y diversificado fundado en 1985 para integrar y dinamizar los mercados de la región mediante una plataforma tecnológica de avanzada y un servicio ágil y amigable, de calidad mundial.

Grupo LAFISE se ha consolidado como el líder financiero regional en servicios especializados en banca, puestos de bolsa, banca de inversión, seguros, comercialización agroexportadora, almacenes de depósito, inversiones y administración de fondos de capital de riesgo. Las operaciones de Grupo Financiero LAFISE integran hoy los mercados de Centroamérica, Estados Unidos, México, Panamá, Venezuela, República Dominicana y Colombia donde aportan soluciones financieras de avanzada para los requerimientos de instituciones, empresas y personas, apoyando el desarrollo de las comunidades y los países.

La filosofía empresarial del Grupo LAFISE se basa en su Misión que erige como principio estratégico la generación de valor agregado para todos sus públicos de interés, al ser el primer proveedor de servicios bancarios y financieros en la región, dando valor agregado a las actividades de nuestros clientes, mediante el conocimiento a profundidad de los mercados locales de capital y la presencia física en cada país de Centroamérica, México, Panamá, República Dominicana, Venezuela, Colombia y Estados Unidos.



HISTORIA DE GRUPO LAFISE

HISTORIA DE GRUPO LAFISE

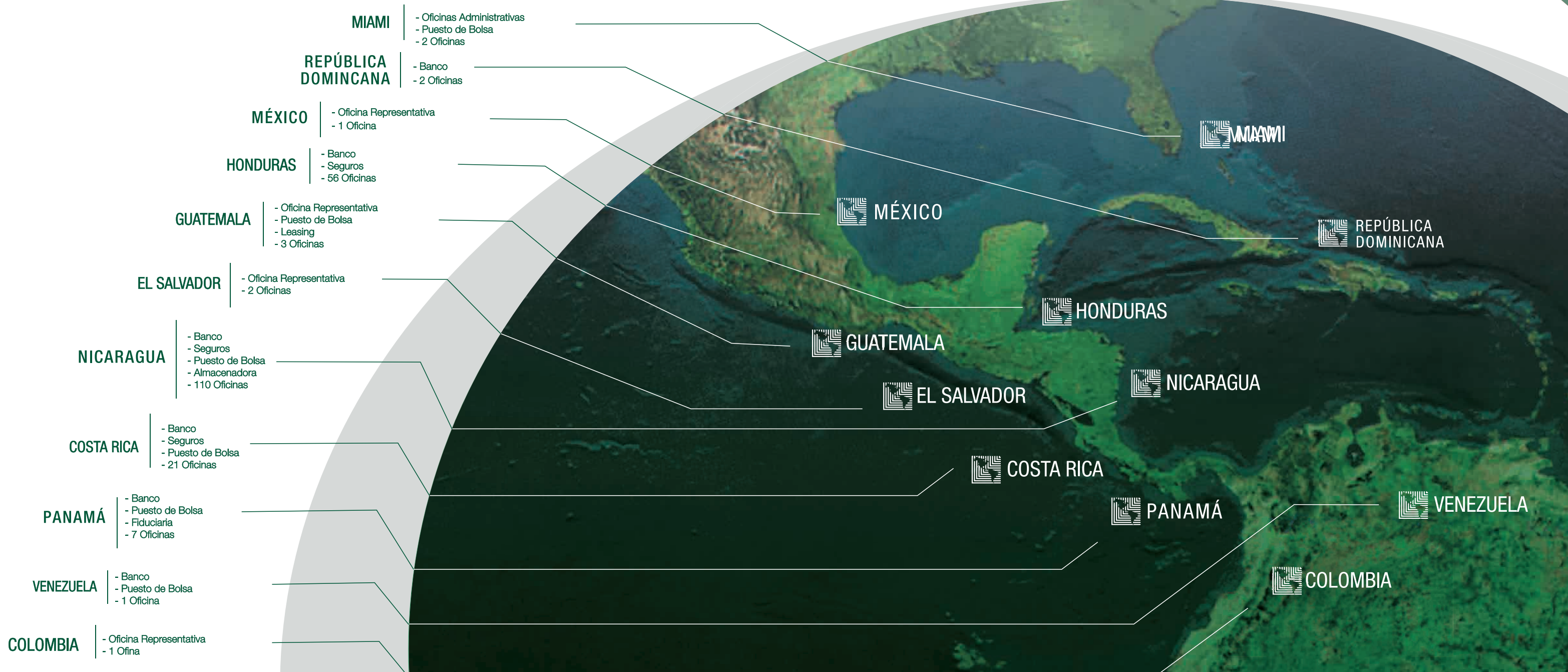
33 años trabajando en la región



NUESTRA HISTORIA

- Seguros
- Banca de Personas
- Puesto de Bolsa
- Banca de Inversión
- Capital de Riesgo
- Almacenadora
- Intercambio de inventario Agrícola
- Leasing

PRESENCIA LAFISE



JUNTA DIRECTIVA

Roberto J. Zamora Llanes

PRESIDENTE

Presidente del Grupo LAFISE

Presidente del Consejo de Administración de Banco Múltiple LAFISE, S.A.

Michael A. Contreras

VICEPRESIDENTE

Vicepresidente del Consejo de Administración de Banco Múltiple LAFISE, S.A.

Miembro del Comité de Nombramientos y Remuneraciones

Joaquín de Ramón

SECRETARIO - MIEMBRO

Secretario del Consejo de Administración de Banco Múltiple LAFISE, S.A.

Presidente del Comité de Cumplimiento

Miembro de los Comités de Gestión Integral de Riesgos, y Auditoría

Administrador General La Tabacalera, S.A.

María Isabel Terán de Bonetti

MIEMBRO

Miembro del Consejo de Administración de Banco Múltiple LAFISE, S.A.

Presidente del Comité de Nombramientos y Remuneraciones

Presidente Grupo Terán

JUNTA DIRECTIVA

Humberto Arbulu-Neira

MIEMBRO

Miembro del Consejo de Administración de Banco Múltiple LAFISE, S.A.

Presidente del Comité de Auditoría

Miembro del Comité de Cumplimiento

Miembro del directorio de asesores sénior de la consultora Cibeles Advisors, Madrid, España.

Investigador asociado de la cátedra de Derecho de Mercados Financieros, Universidad CEU San pablo, España

Jean A. Hache

MIEMBRO

Miembro del Consejo de Administración de Banco Múltiple LAFISE, S.A.

Presidente del Comité de Gestión Integral de Riesgos

Miembro Comité de Nombramientos y Remuneraciones

Presidente Fundador Constructora HD.

Cónsul Honorario de México en Santiago de los Caballeros y la Región del Cibao, R.D

Eduardo Eraña

MIEMBRO

Miembro del Consejo de Administración de Banco Múltiple LAFISE, S.A.

Consultor Privado

VISIÓN

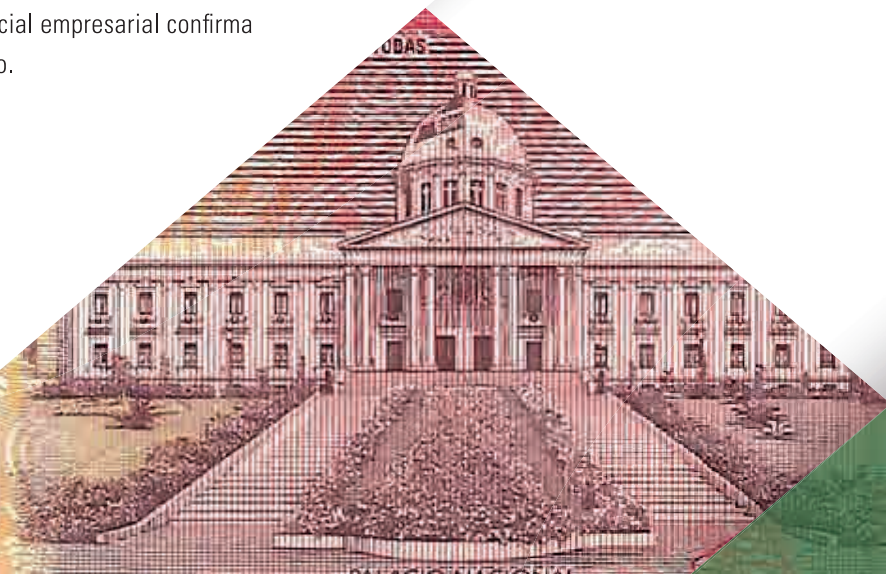
Ser el proveedor preeminente de soluciones financieras, reconocidos por la calidad e innovación de nuestros productos, la excelencia del capital humano al servicio de los clientes y un alto nivel de responsabilidad social con la comunidad.

MISIÓN

Brindar soluciones financieras integrales que satisfagan las necesidades de nuestros clientes, caracterizándonos por un amplio conocimiento de los mercados, presencia regional, innovación, eficiencia, excelencia en el servicio, creando valor a nuestros clientes y a la comunidad.

PRINCIPIOS Y VALORES

La prioridad es la satisfacción de nuestros clientes.
El respeto hacia nuestros colaboradores es imperativo.
El trabajo en equipo es la base de nuestro éxito.
La integridad y la ética son nuestras consigna.
La solidez y la rentabilidad son requisitos para competir y servir a nuestros clientes.
Nuestra responsabilidad social empresarial confirma nuestra vocación de servicio.



VALORES

EXCELENCIA - La prioridad son nuestros clientes: Es la constante búsqueda y entrega de soluciones que respondan a las necesidades financieras de nuestros clientes, obteniendo el máximo beneficio, lo que se traduce en el logro de excelentes resultados.

COMPROMISO - Yo soy LAFISE: Es la medida en que estamos motivados a contribuir con el éxito de LAFISE, entregando lo mejor de nosotros mismos y trabajando unidos como equipo/familia para cumplir con orgullo las metas de nuestra organización.

ÉTICA E INTEGRIDAD - La Ética e Integridad son nuestra consigna: Es nuestro deber hacer siempre lo correcto, guiados por nuestros principios éticos y trabajando con honestidad y lealtad hacia la organización y dentro del más alto nivel de respeto hacia nosotros mismos, nuestros compañeros y clientes.

INNOVACIÓN - La innovación está en nuestro ADN: Es la capacidad de incorporar cambios y mejoras a productos, procesos y servicios para aumentar la competitividad, optimizar el desempeño y generar valor en un mercado en constante evolución.

TRABAJO EN EQUIPO - El trabajo en equipo es la base de nuestro éxito: Es alcanzar los mejores resultados a través de los esfuerzos en conjunto de todos los colaboradores en un ambiente de confianza, comunicación abierta y honesta, inspirados por un objetivo común.

RESPECTO - El respeto a nuestros colaboradores y clientes es la base de nuestras relaciones: Es reconocer los intereses y necesidades de los demás, aceptando nuestras diferencias y valorando perspectivas diferentes.

RESPONSABILIDAD SOCIAL - Somos una empresa socialmente responsable: Es una nueva forma de gestión y visión de hacer negocios, en una relación ganar-ganar en conjunto con nuestras partes interesadas, contribuyendo al desarrollo social y económico de las comunidades, preservando el medio ambiente y la sustentabilidad de las generaciones futuras.

PILARES

Capital Humano altamente capacitado y comprometido
Eficiencia y Productividad
Excelencia en el servicio al cliente
Ventas cruzadas
Maximizar el uso de la tecnología
Sólida gestión integral de riesgos



MENSAJE DEL PRESIDENTE

Una condición natural del éxito laboral es trabajar con pasión en el área que a uno le gusta y generar un ambiente positivo de comprensión, entendimiento y confianza con el resto de integrantes del equipo y de la organización. Las empresas modernas tienen mucho qué decir y hacer al respecto porque este es un factor esencial de sus metas organizacionales, de rentabilidad y de su permanencia.

En mi caso, he tenido la enorme fortuna y bendición de Dios de poder desempeñarme en el área laboral de mi predilección y lo he hecho con el férreo convencimiento que como líder de un equipo debo impregnarlo de mi visión de trabajo y con la responsabilidad que tenemos con la sociedad y el planeta.

Es encomiable la labor que Grupo LAFISE ha venido haciendo al respecto, desde el inicio de sus operaciones nuestro grupo empresarial se ha caracterizado por una política visionaria de empoderamiento hacia nuestros colaboradores y de la creación de una atmósfera positiva e inspiradora para el talento humano que nos ha acompañado y nos sigue acompañando a lo largo de los años. Nuestros indicadores en esta materia son más que sobresalientes y han sido reconocidos por una exigente institución que nos ha otorgado el premio Great Place to Work lo que nos enaltece y nos llena de satisfacción. En República Dominicana Grupo LAFISE tiene una tradición de servicio de más de 30 años, que ha sido fortalecida con la apertura del moderno Banco Múltiple LAFISE que ayuda a consolidar los vínculos comerciales entre esta potente economía y Centroamérica, mediante una plataforma bancaria y tecnológica unificada.

A este logro se suman decenas de reconocimientos nacionales e internacionales que nos califican como el Mejor Banco de Nicaragua y el de Excelencia 2017 en la categoría Financiamiento de Agricultura Sostenible, siendo Banco LAFISE BANCENTRO la única institución financiera de Centroamérica en recibir este prestigioso galardón. Estos reconocimientos dan cuenta del excelente trabajo que realiza nuestra empresa y por ende nuestros colaboradores, además de poner en una justa perspectiva nuestra contribución de primera línea en el desarrollo económico y social de Centroamérica, de sus empresas y de su gente.

En esta memoria ustedes encontrarán un sólido resumen de nuestras principales retos y logros durante el 2017. Estos indicadores han hecho que los principales analistas internacionales concluyan que nuestro grupo despliega una gestión de categoría mundial, que nuestra banca, aseguradora y otras empresas son de gama mundial.

No obstante, los honrosos reconocimientos que hemos recibido, seguimos trabajando con el mismo ahínco, disciplina, esmero, creatividad y con capacidad de innovación a plena capacidad, porque el más severo de los jueces – que son nuestros clientes, a quienes nos debemos y por quienes realizamos notables esfuerzos para anticiparnos y satisfacer sus necesidades con soluciones financieras integrales – ameritan un servicio oportuno, confiable, con valor agregado y que les permita optimizar sus operaciones en las variables críticas como rentabilidad y tiempo.

En nuestra visión de futuro el componente social es imprescindible porque como humanistas, y por nuestra herencia familiar de contribuir al desarrollo de nuestro prójimo, en cada acción debemos refrendar nuestro compromiso con las personas en situación de vulnerabilidad, efectuándolo de tal modo que logremos el mayor y más duradero impacto en las personas, familias y comunidades, para las cuales buscamos un futuro más justo, equitativo y con oportunidades de progreso y bienestar que les permita acceder a una calidad de vida digna, humana y llena de esperanza. Los indicadores demuestran que estamos en el camino correcto y que nos acompañan un nutrido grupo de empresarios, personalidades, organismos y voluntarios que han visto surgir a Fundación Zamora Terán y son testigos de la inmensa alegría en el rostro de la niñez y la esperanza de un porvenir más promisorio en sus familias.

Agradezco a todos los que con sus esfuerzos y méritos han contribuido a hacer de Grupo LAFISE un líder indiscutible en nuestra industria y en los programas de responsabilidad social en República Dominicana y Centroamérica.





EDGAR IVÁN DEL TORO
Gerente General Banco Múltiple LAFISE

MENSAJE DEL GERENTE GENERAL

Con un gran entusiasmo, llevo a ustedes el presente informe de gestión anual de Banco LAFISE, donde se resumen las principales actividades y logros llevados a cabo en este 2017, donde continuamos enfocados en seguir consolidando nuestra operación en República Dominicana y ampliando nuestra oferta de productos, siendo el aliado financiero principal para nuestros clientes y juntos lograr tener negocios exitosos donde las fronteras no sean los límites.

Dicho lo anterior, este año 2017 nuestro negocio pudo fortalecerse de manera importante. Entre los logros de importancia, podemos mencionar que durante el 2017 los activos de Banco Lafise alcanzaron RD\$4,776,465,498, experimentando un aumento de 62%, sobre lo obtenido al cierre 2016. Si miramos la Cartera de Préstamos registro un importante aumento cerrando con un balance de RD\$1,448,279,952, un 34% mayor al 2016, este en su mayoría enfocado sector comercial aportando al crecimiento de nuestra economía y nivel de crecimiento muy superior al promedio de la Banca Múltiple.

El total de los depósitos del Banco también registraron aumentos importantes, terminando este 2017 con depósitos por los RD\$1,950,114,809 representando un aumento de 268%. Esto soportado por las iniciativas de incrementar los depositantes de manera más diversificada con nuevos clientes. Todo esto con niveles de capitalización superiores a los niveles requeridos.

Como resultado de la estrategia de penetración en clientes comerciales y corporativos, Banco Lafise cerró con utilidades de

RD\$29,454,306 lo cual representa un aumento en las mismas de 338%. Estos resultados son producto de una estrategia clara y una oferta de productos que complementa las necesidades de nuestros clientes, adicional al desarrollo y fortalecimiento de diferentes líneas de negocios del Banco. En lo adelante, continuaremos enfocados en nuevas soluciones y productos, así como en ampliar nuestra cobertura en la República Dominicana.

Otro logro importante obtenido durante el 2017 fue la obtención de nuestra primera calificación de riesgos por la calificadora "Pacific Credit Rating" donde obtuvimos la calificación de "doBBB" con perspectiva estable, está fundamentada por el respaldo de Grupo Financiero Regional Lafise, así como el crecimiento de la cartera de crédito, diversificación de los ingresos, todo esto con niveles de controles adecuados de costos y gastos. Siendo esto otro paso importante en este corto plazo de operación en la República Dominicana.

Distinguidos accionistas y miembros de la Junta Directiva, me es más que grato poder compartirles estos resultados y confirmarles una vez más el compromiso a que Banco LAFISE continúe siendo un participante importante en el sistema financiero. Apoyado en el gran potencial que tenemos por delante, con el respaldo de un grupo de 35 años con presencia regional, que sirven de catalizador de nuevas oportunidades de negocios y de poder compartir mejores prácticas.

Espero que estos resultados mostrados sean satisfactorios para ustedes.

MARCO GENERAL, BANCO MÚLTIPLE LAFISE

Banco Múltiple LAFISE es parte de LAFISE GROUP PANAMA INC. (Grupo Financiero LAFISE), entidad cuyo origen se remonta a 1985 para ofertar servicios financieros en la región Centroamericana y del Caribe. En la actualidad, LAFISE Group tiene presencia en 11 países, con más de 4,000 colaboradores, 207 oficinas en la región (6 Bancos Comerciales, 3 Compañías de Seguros, 8 Puestos de Bolsa, 5 Oficinas de Representación, Almacenadora, Fiduciaria, Banca de Inversión); más de 550 mil clientes, 70 millones de transacciones en sus canales y un sólido prestigio basado en tres décadas de experiencia y un marcado liderazgo en la industria.

Grupo Financiero LAFISE, maneja las operaciones de seis bancos en la región de Centroamericana ubicados en Nicaragua, Honduras, Costa Rica, Panamá y República Dominicana, los cuales tienen como objetivo principal dentro de su modelo de negocios, servicios regionales, primordialmente en el campo de banca de empresas. De esta forma, Banco Múltiple LAFISE República Dominicana, S.A. brinda servicios interrelacionados con el resto de Bancos Grupo LAFISE, agilizando y facilitando las operaciones de corporaciones con presencia o negocios en la región

Banco Múltiple LAFISE República Dominicana, S.A. inició operaciones como Banco Múltiple en 2013, bajo autorización de la Junta Monetaria para operar de acuerdo a lo establecido en la Ley No. 183-02 que aprueba la Ley Monetaria y Financiera de República Dominicana, para efectuar operaciones dentro de lo que establece el artículo 40 de dicha Ley.

La operación del Banco Múltiple LAFISE, S.A. acentúa una oferta de productos y servicios financieros dirigidas al desarrollo en una variedad de segmentos de negocio: negocio corporativo regional, empresas con presencia en dos o más países de la región centroamericana y el Caribe, aquellos que deseen beneficiarse de una operación bancaria coordinada con bancos relacionados en estos otros países; comercio internacional, operaciones de cobranza, descuento de facturas y cartas de crédito en operaciones de comercio de un país a otro en la región y otros destinos; financiamiento de vivienda, productos bancarios de consumos tales como las tarjetas de débito y de crédito, financiamientos personales y servicios de banca por Internet. De lo anterior, el principal nicho de mercado al cual se enfoca Banco Múltiple LAFISE, S.A. es el mercado corporativo regional, por lo que el Banco mantendrá una diferenciación basada en la regionalización de servicios integrado a la red de los otros bancos del Grupo LAFISE en la región. Dentro de sus clientes en el sector de empresas, su esfuerzo continuará orientado a la atracción de empresas que realicen negocios en dos o más países de Centroamérica.



ASAMBLEA GENERAL ORDINARIA

Celebrada el veintisiete (27) de marzo del 2017.

Se conoció del informe de gestión anual de administración y las memorias anuales, ambos correspondientes al ejercicio del 2016. Asimismo, mediante la segunda resolución se decidió capitalizar las utilidades del período, una vez se hayan hecho los descuentos de ley.

Mediante la tercera resolución quedaron designados por un período de dos (2) los siguientes miembros del Consejo de Directores:

Roberto Zamora Llanes
Michael Contreras
Joaquín De Ramon Picazo
María Isabel Terán
Humberto Arbulú Neyra
Jean Haché Alvarez
Eduardo Eraña

Se conoció del informe regulatorio sobre las sanciones administrativas aplicadas a la entidad durante el período comprendido entre Asamblea General Ordinaria del 2016 y ésta, en aplicación del artículo 36 del Reglamento de Sanciones aprobado por la Junta Monetaria.

COMITÉ DEL CONSEJO Y ESTRATÉGICOS

COMITÉ EJECUTIVO

Edgar Iván Del Toro Toral
PRESIDENTE

Cibeles Jiménez
MIEMBRO

Claudia Cueli Venta
MIEMBRO

Hugo Villanueva Vargas
MIEMBRO

Marian Espinosa
MIEMBRO

Carlos Franco
MIEMBRO

Ana Bottier
MIEMBRO

Franklin Escalona
MIEMBRO

COMITÉ DE AUDITORÍA

Humberto Arbulu
PRESIDENTE

Joaquín de Ramón
MIEMBRO

Jovel Azofeifa
MIEMBRO

Ana Bottier
MIEMBRO

COMITÉ DE NOMBRAMIENTOS Y REMUNERACIONES

María Isabel Terán Bonetti
PRESIDENTE

Jean A. Hache
MIEMBRO

Michael Contreras
MIEMBRO

Luisa Franchy
SECRETARIA

COMITÉ ALCO

Edgar Iván Del Toro Toral
PRESIDENTE

Justo Montenegro
MIEMBRO

Cibeles Jiménez
MIEMBRO

Claudia Cueli Venta
MIEMBRO

Hugo Villanueva Vargas
MIEMBRO

Carlos Franco
MIEMBRO

Franklin Escalona
SECRETARIO

COMITÉ DE GESTION INTEGRAL DE RIESGO

Jean A. Hache
PRESIDENTE

Joaquín de Ramón
MIEMBRO

Justo Montenegro
MIEMBRO

Jaime Saenz
MIEMBRO

Cibeles Jiménez
SECRETARIA

COMITÉ DE CUMPLIMIENTO

Joaquín de Ramón
PRESIDENTE

Humberto Arbulu
MIEMBRO

Jaime Saenz
MIEMBRO

Héctor del Rosario
SECRETARIO

CONTEXTO ECONÓMICO INTERNACIONAL

En el 2017 la economía global vio acelerado su crecimiento, alcanzando el 3 por ciento. Lo anterior, resultado de un mayor margen para orientar políticas de los países hacia el largo plazo. De esta manera, alrededor de dos tercios de los países del mundo han crecido más en 2017 que en el año anterior, y se espera que este crecimiento continúe en 2018.

Esta aceleración, sin embargo, no ha sido equitativa entre todos los países. Asia Oriental y Asia Meridional continúan siendo las regiones con mayor dinamismo económico. Por otra parte, se encuentran un grupo de economías que han presentado un mejoramiento cíclico durante 2017, y que incluye Argentina, Brasil, Rusia y Nigeria. En el caso de los países exportadores de productos básicos, las perspectivas no son tan alentadoras, pues aún siguen siendo vulnerables a los ciclos de expansión y contracción.

A pesar de esto, el comercio mundial repuntó en 2017. Esta recuperación se debió principalmente a una mayor demanda de importaciones en Asia Oriental, que a su vez fue resultado de un aumento de la demanda interna en la región. En varias economías desarrolladas, las importaciones de bienes de capital han vuelto a aumentar gracias a que las empresas han aprovechado mejores condiciones de inversión.

CONTEXTO ECONÓMICO DOMÉSTICO

En el ámbito doméstico, República Dominicana cuenta con proyectos estratégicos en proceso, como lo son el pacto eléctrico, una posible revisión de exenciones fiscales y plan de recapitalización del BCRD.

Durante el año 2017, República Dominicana mostró un crecimiento acumulado de su PIB real del 4.6 por ciento, lo cual representó una desaceleración con respecto al año 2016 (6.4 por ciento). El año 2017 se caracterizó por una contracción de la economía durante el segundo y tercer trimestre del año, seguido por una dinamización en el último trimestre.

El desempeño de la economía dominicana se vio afectada por los huracanes Irma y María en el mes de septiembre, resultando en la desaceleración de diferentes actividades económicas, principalmente el Turismo y Agricultura, y disminuyeron las labores productivas del país. Asimismo, se observó ralentización de la actividad económica durante el segundo trimestre del año.

Sin embargo, el último trimestre del año resultó en una expansión económica del 6.5 por ciento interanual, como resultado de un mayor dinamismo del sector financiero, apoyado por políticas de flexibilización monetaria (liberalización de recursos del encaje y reducción de la tasa de política monetaria). Al cierre del año, el sector financiero consolidado registró una expansión del 8.7 por ciento en su cartera de crédito, destacándose los créditos de Consumo, Transporte y Comunicaciones y Agropecuarios.

La inflación acumulada se situó en 4.2 por ciento, cumpliendo así con el rango meta oficial del 3 al 5 por ciento. En cuanto a la inflación subyacente, esta se ubicó en 2.36 por ciento en el 2017. Los productos que mayor ejercieron presiones inflacionarias fueron Alimentos y Bebidas No Alcohólicas, Transporte y Vivienda, y en menor medida por los efectos de los precios del petróleo.

Al cierre de diciembre 2017, la deuda externa del sector público consolidado ascendió al 25.4 por ciento del PIB, aumentando en un 6.2 por ciento con relación con el 2016. Este aumento se debe fundamentalmente a emisiones de Bonos Soberanos, incluyendo el primer bono denominado en moneda local emitido por una nación caribeña, equivalente a 822 millones de dólares a cinco años.

Las Reservas Internacionales Netas los US\$6,780.4 millones, equivalentes a 4.3 meses de importaciones de bienes y servicios. Esto representó un incremento de 121 por ciento con relación al 2016. Y en el mercado cambiario, por su parte, se reportó un monto bruto de compra de dólares estadounidenses de US\$37,917 millones, lo cual representa un incremento de 2.5 por ciento con respecto al 2016.

Finalmente, se registró un déficit del Gobierno Central de RD\$108,935 millones, equivalente al 3 por ciento del PIB, mientras el resultado del Sector Público No Financiero fue de un déficit de RD\$115,124.3 millones, es decir, 3.2 por ciento del PIB.

Resultados Preliminares de la Economía Dominicana 2016-2017 Banco Central de la República Dominicana

Sector Real		2016	2017
PIB	Var. %	6.60%	4.60%
Inflación Interanual	Var. %	4.20%	1.70%
Sector Externo			
Cuenta Corriente	USD MM	-814.7	-165.1
Exportaciones Totales	Var. %	4.2%	2.9%
Ingresos Turismo	Var. %	9.9%	6.8%
Importaciones Totales	Var. %	2.9%	1.7%
Factura Petrolera	Var. %	-8.6%	22.4%
Remesas familiares	Var. %	6.1%	12.4%
Cuenta Financiera	USD MM	(2,452.9)	(1,607.3)
IED	USD MM	(2,406.7)	(3,570.0)
Deuda Pública Externa	% del PIB	25.1%	25.4%
RIN	USD MM	6,046.7	6,780.4
Sector Fiscal			
Base Monetaria	RD MM	234,949	229,222
M1	RD MM	303,309	340,323
Sector Fiscal			
Ingresos totales + Donaciones	RD MM	487,944	539,039
Gastos totales	RD MM	580,216	3651,077
Sector Financiero			
Depósitos	Var. %	9.4	10.2
Cartera de Créditos BM	Var. %	8.7	8.3
Disponibilidad	Var. %	12.1	-8.1
Inversiones	Var. %	26.4	29.3
Índice de morosidad		1.60%	1.70%

CONTEXTO FINANCIERO DOMÉSTICO

En el 2017, los activos totales de los bancos que conforman la banca múltiple totalizaron RD\$1,481 mil millones, registrando un crecimiento interanual del 8.4 por ciento con respecto al 2016. Este crecimiento estuvo determinado por el aumento en la cartera de créditos y las inversiones totales, los cuales crecieron en un 8.3 por ciento y 29.3 por ciento respectivamente. El incremento en la cartera de créditos de los bancos fue orientado, casi en su totalidad, a la demanda de financiamiento del sector privado, el cual creció en un 10 por ciento.

Los pasivos, a su vez, incrementaron en un 7.9 por ciento con respecto al 2016. Este comportamiento se debió principalmente al incremento de captaciones del público (9.4 por ciento). De estos, fueron los depósitos de ahorro los que registraron el mayor crecimiento, el cual corresponde a un incremento de 15.4 por ciento.

Por parte del patrimonio, se registró un aumento del 11.9 por ciento, explicando fundamentalmente por un incremento en el

capital pagado (10.1 por ciento), otras reservas patrimoniales (16.1 por ciento) y capital adicional pagado (40.6 por ciento). Finalmente, el índice de solvencia para la banca múltiple en el 2017 cerró con un 16.5 por ciento, mayor al requerimiento regulatorio por 6.5 puntos porcentuales.

Otros indicadores financieros también registraron un buen desempeño. El ROE promedio para la banca múltiple fue de 16.7 por ciento, mientras que el ROA fue de 1.7 por ciento. Asimismo, el coeficiente de intermediación financiera de los bancos alcanzó un 76.2 por ciento, mientras que el ratio de gastos administrativos a margen financiero neto fue de 108.6 por ciento.

DESEMPEÑO FINANCIERO BANCO MÚLTIPLE LAFISE

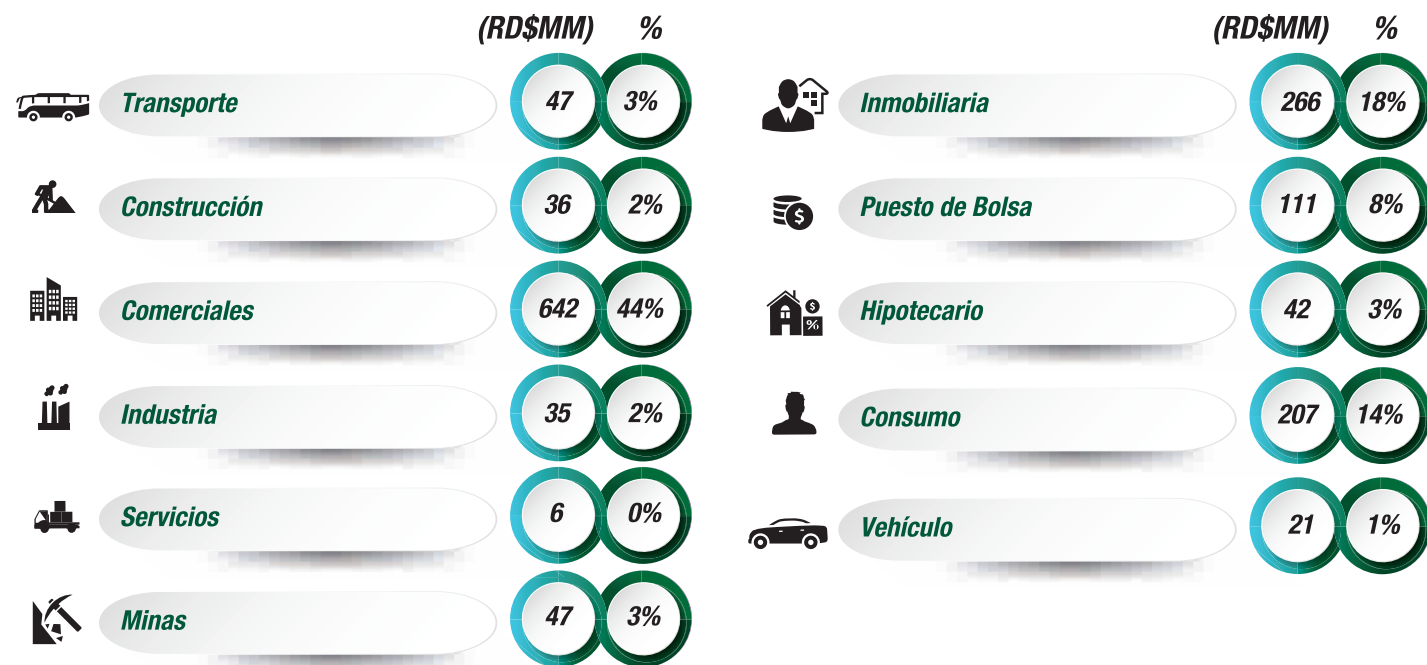
Al cierre de 2017, Banco Múltiple LAFISE, contaba con un total de 1,665 clientes, representando los clientes naturales un 72 por ciento del total. Con respecto a 2016, esto representa un incremento del 27 por ciento en concepto de nuevos clientes.

Las Utilidades del ejercicio 2017 alcanzaron RD\$29.45 millones correspondiente a un incremento de 237.8 por ciento con respecto a los resultados 2016. Este destacado resultado obedece a incrementos generados por los portafolios inversiones y cartera de créditos los que presentaron aumento de 372.3 por ciento y 36.6 por ciento respectivamente con respecto al cierre 2016. Los Ingresos financieros totalizaron RD\$212.92 millones correspondiente a un incremento del 86.7 por ciento respecto 2016. En este sentido los rendimientos del periodo han permitido mejorar la rentabilidad del patrimonio ROE a 9.05% (2.9%, en 2016) y rentabilidad de los Activos ROA a 0.8% (0.4%, en 2016).

Los activos totales sumaron RD\$4,776.35 millones, un incremento sustancial de 60.10 por ciento en comparación con el registro de 2016 de RD\$2,983.36 millones. Este crecimiento es explicado por el aumento en inversión en valores neta por RD\$ 1,001.51 millones, 117.33 por ciento vs. Cierre 2016 y disponibilidades con crecimiento de RD\$433 millones, 42.72 por ciento vs. cierre 2016.

Por su parte, en la cartera de crédito neta ascendió a RD\$ 1,448.28, lo que representó un crecimiento del 34.38 por ciento respecto al cierre de 2016. El saldo de la banca comercial fue de RD\$368.5 millones, lo que implicó un aumento del 45.2 por ciento. De igual forma el segmento de vivienda se ubica en RD\$234.37 millones, representado una ampliación del 34.96 por ciento respectivamente. El nivel logrado en la cartera de crédito permitió alcanzar un margen financiero bruto de RD\$119.07 millones, constituyéndose los ingresos por cartera e inversiones como las principales fuentes de ingresos en 2017 (RD\$128.73 y RD\$81.68 millones).

DESEMPEÑO FINANCIERO BANCO MÚLTIPLE LAFISE



DESEMPEÑO FINANCIERO BANCO MÚLTIPLE LAFISE

Los depósitos totales cerraron el año con un saldo de RD\$3,281 millones, presentando un crecimiento respecto a diciembre 2016 de RD\$1,130 millones (52.5 por ciento). Las obligaciones con el público conformaron RD\$1,332 millones, concentrándose principalmente en depósitos a plazo. Las obligaciones con instituciones financieras cerraron en RD\$1,948 millones, un aumento de RD\$1,223 millones en comparación al cierre de 2016.

La estrategia de negocio que Banco Múltiple Lafise, S.A. seguirá durante el 2018, se enmarca dentro de los principales objetivos estratégicos:

- 1) De diferenciación en productos y servicios bancarios regionales que maximicen la ventaja competitiva de pertenecer a un grupo financiero regional.
- 2) Diferenciación en el Servicio al Cliente, brindando al cliente la asesoría que necesita.
- 3) De ofrecer un portafolio de productos que permita a los usuarios del banco poder reunir un porcentaje importante de operaciones en la institución.

- Oferta de productos y servicios: se centrará en términos de operaciones pasivas en la promoción de cuentas de depósitos monetarios regulares, de ahorro, y en certificados de depósitos. Las operaciones activas continuarán orientadas fundamentalmente al crédito empresarial y corporativo.
- Captación de recursos: la estrategia de captación se continuará dirigiendo al segmento de empresas locales y regionales que tienen comercio con la región de Centroamérica y República Dominicana.

- Colocación de recursos: El enfoque en la colocación de recursos también estará orientado a operaciones de crédito locales y regionales, como es el caso de cobranzas avaladas y líneas para descuento de facturas locales, regionales e internacionales.

- Profundización y desarrollo del negocio corporativo, promoviendo el desarrollo del negocio corporativo mediante la introducción de servicios como cartas de crédito y fianzas bancarias. Asimismo, continuar promocionando y apoyando la expansión del negocio de empresas de República Dominicana a Centroamérica. Finalmente procurar la participación del Banco en préstamos sindicados, concedidos por un grupo de prestamistas y estructurado, arreglado y administrado por uno o varios bancos comerciales.

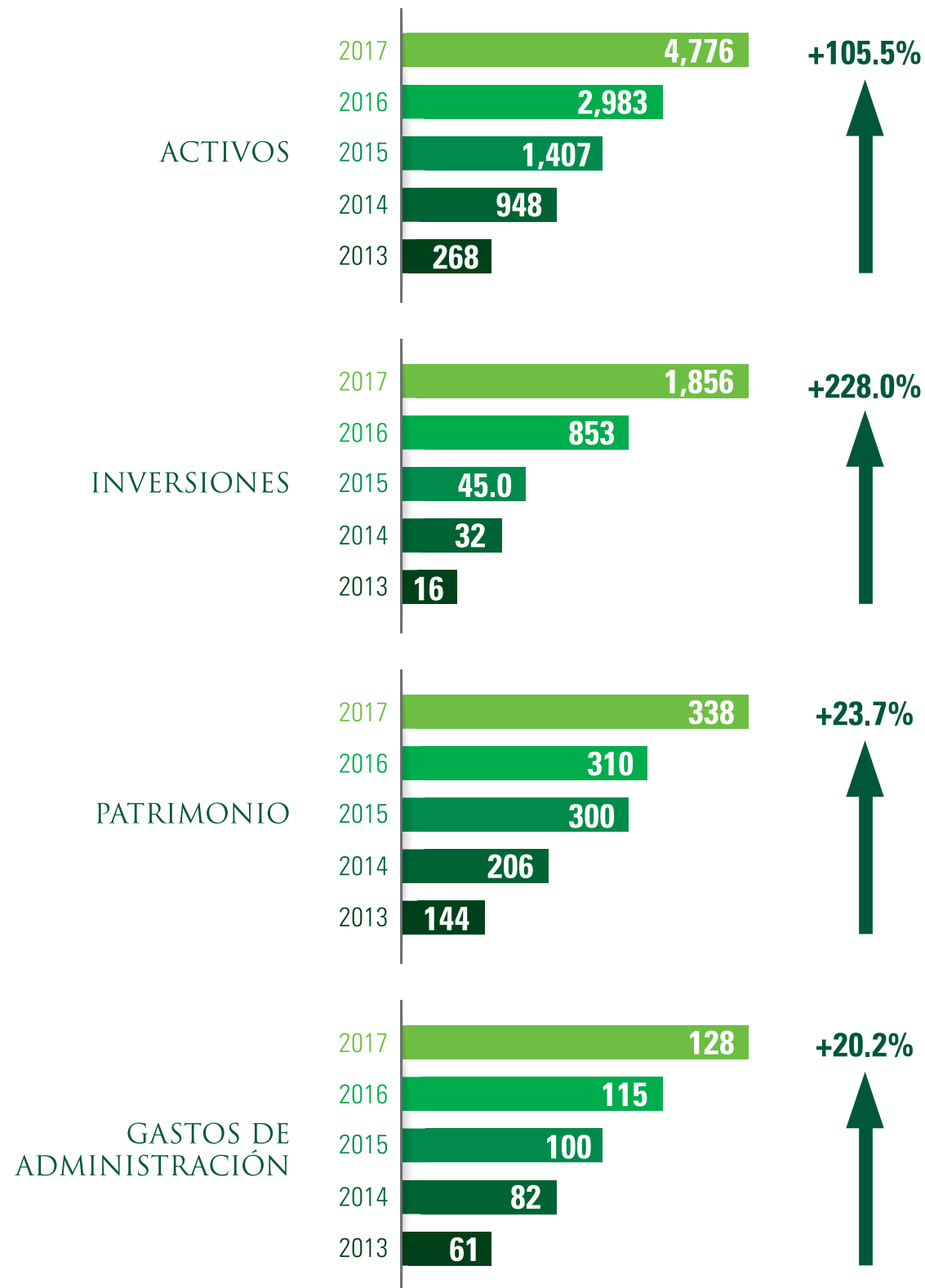
- Principal fuente de fondeo las Obligaciones con el Público, mix entre empresas y personas, concentrando esfuerzos en el crecimiento de los depósitos en moneda local.

- Lanzamiento de productos de pago, un novedoso medio de pago que descansa sobre una plataforma tecnológica de primer nivel, que permite administrar eficientemente los pagos e implementar ahorros significativos a los gastos de empresas e instituciones.

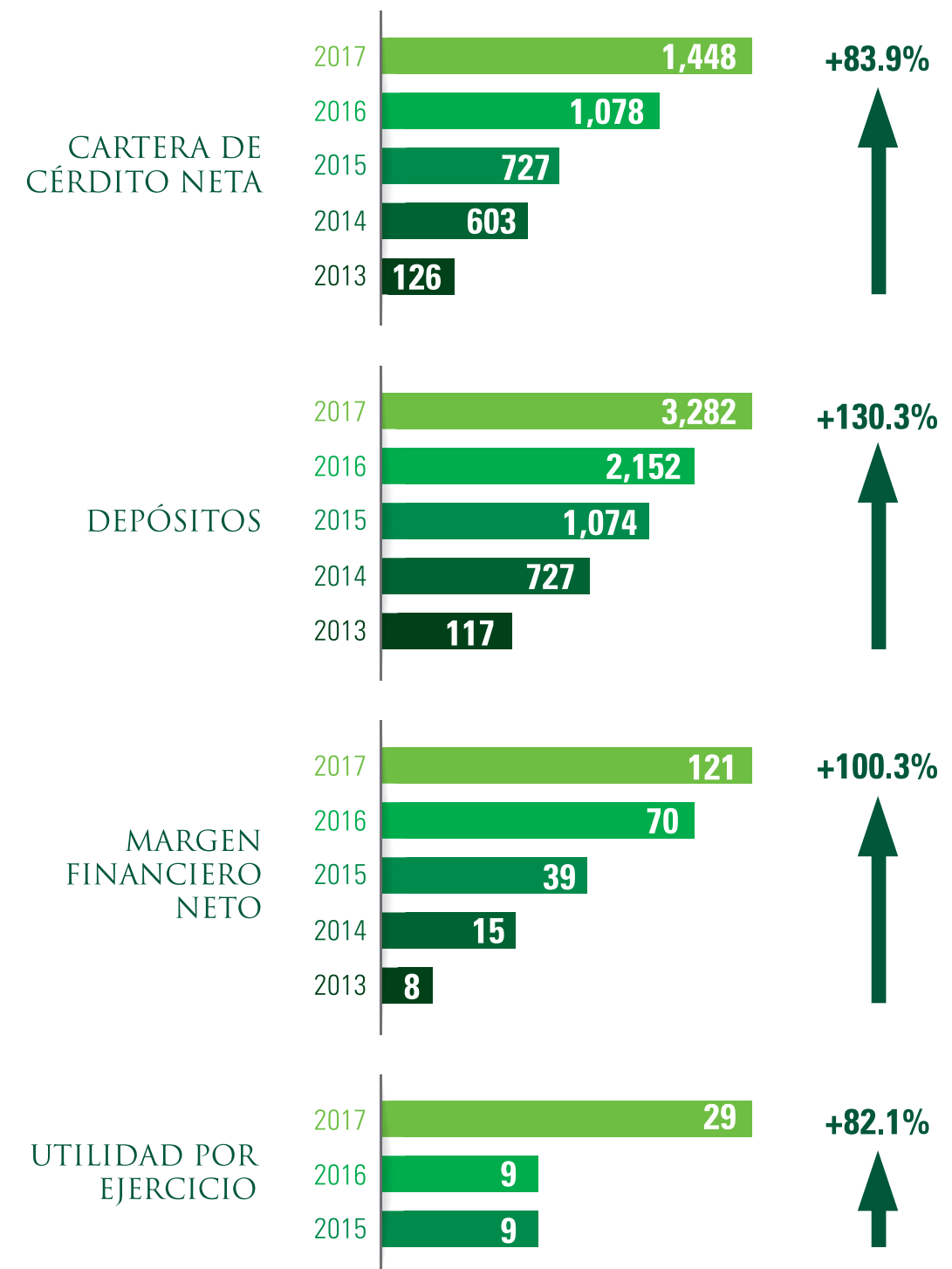
- Dinámico manejo de tesorería a través de inversiones en instrumentos de primer orden y de mesa de cambios en las monedas de mayor transaccionabilidad a nivel global.

- Cobertura Geográfica y Agencias, el sector corporativo con presencia o comercio regional, está localizado principalmente en el sector metropolitano de la República Dominicana. No obstante, se espera el crecimiento de agencias fuera de la zona metropolitana las cuales se harán en las principales ciudades, por lo que se tiene previsto inicio de operaciones en Santiago y posteriormente en la zona sureste de Bávaro.

DESEMPEÑO FINANCIERO BANCO MÚLTIPLE LAFISE



DESEMPEÑO FINANCIERO BANCO MÚLTIPLE LAFISE



CALIFICACIÓN DE RIESGO

Aspecto o Instrumento Calificado	Calificación	Perspectiva
Fortaleza Financiera	doBBB	Estable
Emisión de Corto Plazo ¹	do2	Estable

LPACIFIC CREDIT RATING (PCR) (16- Agosto-2017) decidió por unanimidad otorgar la calificación de Fortaleza Financiera del Banco Múltiple LAFISE S.A., de "DOBBB", y calificación de Corto Plazo en "DO2", todas con perspectiva Estable.

La calificación del Banco Múltiple LAFISE, S.A. se fundamentó en el soporte recibido por el Grupo Financiero Regional LAFISE, así como en el crecimiento de su cartera de créditos, reflejando mayores ingresos financieros; lo cual, acompañado de adecuados controles en costos y gastos, impactó positivamente los indicadores de rentabilidad. Adicionalmente, mantiene adecuados niveles de liquidez y sobresaliente solvencia que garantiza el pago oportuno de sus obligaciones.

Pacific Credit Rating (PCR) destacó que Banco Múltiple LAFISE, S.A., es parte del Grupo Financiero Regional LAFISE el cual tiene fuerte presencia y experiencia financiera en México, Centroamérica, América del Sur y el Caribe. Esto ha permitido que el Banco mantenga un desempeño financiero saludable bajo el contexto de Políticas de Gestión de Riesgo y Gobierno Corporativo ancladas a las del grupo al que pertenece.

Adicional la cartera de créditos bruta de Banco Múltiple LAFISE ha presentado un crecimiento sostenido muy significativo (+34.38 por ciento) en relación al año previo, impulsado principalmente en la sindicación de créditos corporativos y colocación de créditos de consumo, como parte de la estrategia de incursión en el mercado dominicano. Respecto a la calidad de cartera, el Banco mantiene el 65.41 por ciento de la cartera bruta en categoría normal; no obstante, no se registra índice de morosidad a la fecha (0.0 por ciento cartera vencida mayor a 90 días), dicho nivel compara favorablemente por debajo del promedio de Bancos Múltiples (1.69 por ciento).

Finalmente Banco Múltiple LAFISE cumple satisfactoriamente los niveles regulatorios de liquidez ajustada presentado activos líquidos por 69.15 por ciento de los activos totales. Por su parte, el índice de adecuación patrimonial se ubicó en 25.97 por ciento al cierre 2017, situándose por encima del promedio de Bancos Múltiples (16.4 por ciento).



PERFIL Y GESTIÓN DE RIESGO 2017

La gestión integral de riesgos, forma parte de los pilares del Banco Múltiple LAFISE, S.A., teniendo como objetivo principal contribuir a los resultados financieros de la entidad a través una gestión conservadora que engloba los procesos de planificación anual, cultura de gestión de la rentabilidad, establecimiento de límites por tipo de riesgo, estructuras de toma de decisiones colegiadas y sistemas de reportes de revelación de riesgos. Esto se traduce en la capacidad de Banco LAFISE para adaptarse oportunamente a un entorno económico y regulatorio en constante cambio, por tanto, la gestión de riesgos es más importante que nunca para que LAFISE continúe siendo un banco sólido, seguro y sostenible.

Durante todo el año 2017, se fundamentó en los siguientes principios, los cuales procuraron alinearse a la estrategia de negocio, teniendo en cuenta las recomendaciones de los órganos supervisores y las mejores prácticas del mercado:

1. **Apetito de riesgo:** El Consejo de Administración determinó la cuantía y tipología de los riesgos que considera razonable asumir de acuerdo a su estrategia.

2. **Visión anticipativa para todos los tipos de riesgos:** Debe estar integrada en los procesos de identificación, evaluación y gestión de los riesgos.

3. **Independencia:** Implica que cuenta con autoridad suficiente y acceso directo a los órganos de dirección y gobierno que tienen la responsabilidad de la fijación y supervisión de la estrategia y las políticas de riesgos.

4. **Una cultura de riesgos integrada en toda la organización:** Nuestra entidad entiende que la gestión avanzada del riesgo no se podrá alcanzar sin una fuerte y constante cultura de riesgos que esté presente en todas y cada una de sus actividades.

5. **Modelos internos de medición:** Banco LAFISE está impulsando una gestión avanzada de los riesgos con modelos y métricas adaptados a etapa actual, pero que permiten identificar y gestionar los riesgos desde diferentes perspectivas.

Estos principios soportan el mapa de gestión que cubre las principales categorías en las que Banco Múltiple LAFISE tiene exposiciones significativas, facilitando así la tarea de identificación y valoración de riesgos, que es la columna vertebral para el control y la mitigación de los mismos.



En ese aspecto, Banco LAFISE ha definido un modelo de gestión y control basado en tres líneas de defensa:

1. **Las funciones de negocio o actividades que toman o generan exposición a un riesgo constituyen la primera línea de defensa.** La asunción o generación de riesgos en la primera línea de defensa debe ajustarse al apetito y los límites definidos.

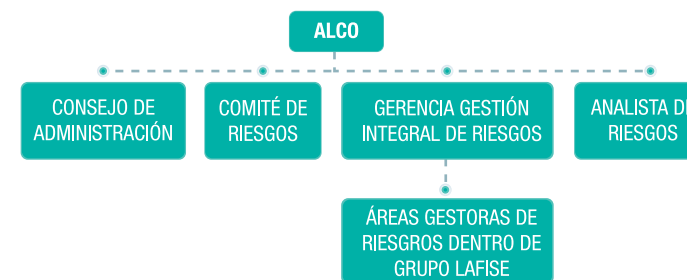
2. **La segunda línea de defensa está constituida por la función de gestión integral de los riesgos y por la función de cumplimiento.** Esta segunda línea vela por el control efectivo de los riesgos y asegura que los mismos se gestionan de acuerdo con el nivel de apetito de riesgo definido.

PERFIL Y GESTIÓN DE RIESGO 2017

3. **Auditoría interna, como tercera línea de defensa** y en su labor de última capa de control, evalúa periódicamente que las políticas, métodos y procedimientos son adecuados y comprueba su efectiva implantación.

La función de control de riesgos, la función de cumplimiento y la función de auditoría interna cuentan con el nivel de separación e independencia suficiente, entre sí y respecto de aquellas otras a las que controlan o supervisan, para el desempeño de sus funciones y tienen acceso al Consejo de Administración.

Específicamente la estructura de la Gerencia de gestión Integral de Riesgos se adapta al tamaño, nivel y complejidad actual del Banco integrando a todas las áreas de control dentro del organigrama:



La responsabilidad en materia de control y gestión de riesgos, y en especial, en la fijación del apetito de riesgo para el Banco, recae en el Consejo de Administración, no obstante, dicho órgano ha delegado las funciones de control y seguimiento al Comité de Gestión Integral de Riesgos:

- Es responsable de la supervisión continua de la implementación de las políticas de riesgo aprobadas por el Consejo de Administración.
- Aprobar y dar seguimiento al plan de trabajo de la Gerencia de Gestión Integral de Riesgos.

- Aprobar herramientas necesarias para el manejo adecuado de los riesgos.

- Velar por la efectiva consistencia de los niveles de tolerancia al riesgo de crédito, liquidez y mercado.

- Aprobar las metodologías y procedimientos para identificar, medir, vigilar, limitar, controlar, informar y revelar los distintos riesgos.

Este perfil integral de control y mitigación es la base fundamental para que al cierre del 2017 la calificación interna de riesgos se haya situado en "Riesgo Normal", destacándose los niveles adecuados de liquidez por moneda; VAR de mercado inferiores a los promedios del sector, representando apenas un 0.9% del patrimonio técnico, con niveles de solvencia promedio para todo el año de 25.9%; respecto al riesgo de crédito ostentamos niveles de morosidad del 0%, niveles de reserva que representan el 1.2% del total de cartera, evidenciando la calidad de los créditos y la gestión continua de monitoreo; en relación al riesgo operativo, se lograron exposiciones mínimas de pérdidas gracias al seguimiento continuo de las fallas cualitativas de las áreas, velando por el cumplimiento de las políticas definidas en cada proceso.

Es importante señalar que para el mismo año la calificadora privada de Riesgos PCR, otorgó a la Entidad calificación BBB, valorando la calidad de la gestión y el respaldo financiero que se posee a través de un grupo financiero con más de 30 años de experiencia. Asimismo, las calificaciones bajas de riesgos que nos otorgan organismos internacionales y supervisores expresan de la calidad del perfil gerencial, el apetito conservador de riesgos y el seguimiento de una estrategia clara y con resultados tangibles.

CUMPLIMIENTO Y NORMATIVA

Durante el 2017 el sector Bancario de la Republica Dominicana experimento una serie de modificaciones a sus normativas, manuales y reglamentos, así como la promulgación de nuevas leyes. Esto con el objetivo de tener mayor claridad en las mismas, así como actualizar el marco legal con un enfoque basado en riesgo. Dada la evaluación, en materia de Prevención de Lavados de Activos, Financiamiento al Terrorismo y la Proliferación de Armas de Destrucción Masiva, realizada por el Grupo de Acción Financiera de Latinoamérica (GAFILAT) la promulgación de la Ley 155-17 fue de gran importancia e impacto para el sector, ya que esta había sido una de las observaciones realizada en la pasada evaluación.

En el marco de la Ley 155-17, y con el objetivo de que esta pudiese ser aplicada de forma correcta y eficiente por parte de los sujetos obligados, fueron promulgados dos reglamentos el 407-17 y 408-17; de igual forma la Superintendencia de Bancos (SIB), debió realizar ajustes a los Manuales, Normas, Reglamentos e Instructivos del Sector. Muchos de estos cambios, implicaron cambios en estructuras administrativas, implementaciones tecnológicas y contratación de personas acorde a la complejidad de cada entidad.

En este sentido, se podría decir que el 2017 represento una actualización de los controles que hasta el momento se tenían sobre el sector, así como homologar dichos controles hacia un enfoque basado en riesgos.

Por su parte, nuestra Unidad de Cumplimiento ha implementado un sistema compuesto por procedimientos, políticas y controles que permiten satisfacer las exigencias regulatorias locales, mejores prácticas internacionales y las del Grupo LAFISE. Asimismo, busca lograr los más altos estándares de ética, integridad y buena conducta profesional para ayudar a la organización a mitigar los riesgos de reputación y cumplimiento, inherentes a las actividades del grupo.

Durante el ejercicio 2017, asumimos importantes retos, reflejados en el desarrollo de las siguientes actividades:

- Fortalecimos la cultura anticorrupción a través del despliegue de la Declaración Jurada sobre el cumplimiento de la Política de Lucha contra la Corrupción a los colaboradores miembros del Consejo, Alta Gerencia y calificados como personal Clave.

En Banco Múltiple LAFISE, S.A. estamos comprometidos en evitar que nuestros productos, servicios y canales de atención puedan ser utilizados para facilitar actividades ilícitas. Es por ello que, en el ejercicio 2017, la unidad de Prevención de Lavado de Activos continuó desarrollando las mejores prácticas implementadas por el grupo LAFISE, a través de una adecuada aplicación de la Política "Conoce a tu Cliente", la cual se viene reforzando a través de visitas a los prospectos por parte del equipo de las distintas líneas de Negocios, así como también, verificación de datos del cliente mediante el uso de World Check y el escaneo de todas las partes intervinientes en una transferencia cablegráfica mediante de la utilización del sistema Safewatch. Asimismo, fortalecimos –a través de capacitaciones constantes– los procedimientos de comunicación de actividad inusual en las líneas de negocios. Continuamos con la implementación de todas las

CUMPLIMIENTO Y NORMATIVA

disposiciones reglamentarias sobre la prevención del lavado de activos y, en particular, sobre aquellos aspectos referentes a la gestión de riesgos, mediante la ejecución de las siguientes actividades:

- Cambios en los procedimientos para aplicar un adecuado conocimiento de nuestros proveedores y contrapartes, incorporando todos los lineamientos planteados por Grupo LAFISE, así como de las exigencias regulatorias locales.
- Adecuación de nuestro Manual Interno de Prevención Lavado de Activos y Financiamiento del Terrorismo acorde a los establecido a la Ley 155-17, sus reglamentos y otras normativas sobre la materia.

Finalmente, cabe resaltar el compromiso por parte de la unidad de Prevención del Lavado de Activos en la consecución de los objetivos planteados en el presente ejercicio, lo cual permitió minimizar la exposición de Banco Múltiple LAFISE, S.A. a transacciones que pudiesen involucrar el lavado de activos, siguiendo un estricto cumplimiento de las disposiciones reglamentarias vigentes, así como también el mantenimiento de un alto compromiso de prevención por los miembros del consejo, la alta gerencia y las distintas líneas de negocios del Banco, lo cual hace posible conocer mejor a los clientes para establecer relaciones confiables y en beneficio del crecimiento sostenible de los negocios.

RESPONSABILIDAD SOCIAL EMPRESARIAL

TRANSFORMANDO LA EDUCACIÓN EN LA REGIÓN

Fundación Zamora Terán implementa el Programa Educativo "Una Computadora por Niño", en Nicaragua, Honduras y Costa Rica; en Guatemala con Fundación ALMO, en Panamá Apoyando a ProNiñez y en República Dominicana uniendo esfuerzos con Barrick Pueblo Viejo, como un programa integral de educación que trabaja con estudiantes, docentes, y familias, con el objetivo de proporcionar educación de calidad y acceso a la tecnología a la niñez de escasos recursos, para mejorar las oportunidades de desarrollo en sus familias y comunidades.

Al cierre del 2017 Fundación Zamora Terán ha beneficiado en la región a más de 64,844 estudiantes de 272 escuelas y apoya a 2,099 docentes con un plan de formación permanente. Con una inversión de US\$20.1 millones de dólares. Todo esto es posible gracias al apoyo de más de 460 donantes y 10,000 voluntarios.

Bajo el lema "Uniendo esfuerzos construimos el futuro", Fundación Zamora Terán ha creado y desarrollado alianzas con el sector público y privado, que le permiten trabajar un programa integral e integrador.

Entre los proyectos que se desarrollaron destacan:

- Acción Comunitaria para la Lectoescritura (CARS, por sus siglas en inglés), gracias al financiamiento de la Agencia de los Estados Unidos para el Desarrollo Internacional (USAID), para implementar Espacios para Crecer, en cual se trabaja reforzamiento educativo.
- MathemaTIC, desarrollado con MoneyGram Foundation y One Laptop Per Child, para promover competencias matemáticas.

Y para 2018 se proyectan dos nuevos proyectos: Aprendo a Nutrirme junto a Nestlé y Making my community Green con Ecobusiness.

RESPONSABILIDAD SOCIAL EMPRESARIAL

Durante el 2017 Fundación Zamora Terán compartió su experiencia en eventos internacionales como:

- Transform Africa Summit –Mayo 2017- en Ruanda
- Latin Impact Summit, organizado por la Organización de las Naciones Unidas (ONU) –Noviembre 2017- en New York.

En 2017 se prepara una nueva sede del Centro de Innovación, un espacio en el que los protagonistas del Programa Educativo "Una Computadora por Niño" y emprendedores, utilizarán herramientas como la robótica humanizadora, design thinking, programación y prototipado 3D para resolver necesidades, implementando soluciones que impacten en la comunidad, la escuela y las empresas.

Banco LAFISE invita a todas las empresas y sectores a unir esfuerzos para juntos construir un mejor futuro para la niñez de Latinoamérica.



CARTA DEL COMISIONADO DE CUENTAS

PORTALATIN & MONTERO

A: Los miembros accionistas de
Banco Múltiple Lafise, S. A.

La Asamblea General de Accionistas del Banco Múltiple Lafise, S. A., celebrada el veintisiete (27) del mes de marzo del año dos mil diecisiete (2017), nos designó para realizar las funciones de Comisario de Cuentas para el período terminado el treinta y uno (31) de diciembre del año dos mil dieciséis (2017). En nuestra calidad de Comisario de Cuentas y atendiendo a lo establecido en los artículos 47, 48 y 49 del Título Sexto de los Estatutos Sociales he revisado los registros contables, los estados financieros auditados y las actas de los Consejos de Administración por el período en cuestión y Actas de Asamblea de Accionistas del mismo período, sobre lo cual estoy entregando a esta Asamblea General Ordinaria un informe detallado con los resultados de las indagaciones realizadas.

En este informe resumo los aspectos más relevantes sobre la gestión administrativa realizada por la administración de Banco Múltiple Lafise, S. A. y temas de interés que hemos considerado de su oportuna observación por el período terminado el treinta y uno (31) de diciembre del año dos mil diecisiete (2017).

Después de haber analizado, y estar satisfecho por los resultados obtenidos, solicito a esta Asamblea dar formal descargo a los señores miembros del Consejo de Administración por el período comprendido entre el primero (1) de enero al treinta y uno (31) de diciembre del año dos mil diecisiete (2017).

Agradecemos por la presente la confianza depositada en nosotros, por esta Asamblea, para la realización de estas funciones.

Agapito Portalatín
Comisario de Cuentas



De fecha 10 de abril del 2018

Contadores Públicos Autorizados
Asesores fiscales y financieros

Av. Winston Churchill No. 115
Plaza Paraíso, Suite 310, 3er Piso
Ensanche Paraíso, Santo Domingo, R. D.
Teléfono 8095666635
Mail info@portalatin.com.do
Web www.portalatin.com.do
RNC 130276668

ESTADOS FINANCIEROS AUDITADOS

INFORME DE AUDITORES INDEPENDIENTES



KPMG Dominicana
Acropolis Center, Suite 1500
Ave. Winston Churchill
Apartado Postal 1467
Santo Domingo, República Dominicana

Teléfono (809) 566-9161
Telefax (809) 566-3468
Internet www.kpmg.com.do

RNC 1-01025913

Informe de los Auditores Independientes

A los Accionistas de
Banco Múltiple Lafise, S. A.:

Opinión

Hemos auditado los estados financieros de Banco Múltiple Lafise, S. A. (el Banco), que comprenden el balance general al 31 de diciembre de 2017 y los estados de resultados, de flujos de efectivo y de cambios en el patrimonio neto, correspondientes al año terminado en esa fecha, así como las notas a los estados financieros que incluyen un resumen de las políticas contables significativas.

En nuestra opinión, los estados financieros adjuntos presentan razonablemente, en todos los aspectos materiales, la situación financiera de Banco Múltiple Lafise, S. A. al 31 de diciembre de 2017, su desempeño financiero y sus flujos de efectivo por el año terminado en esa fecha, de acuerdo con las prácticas de contabilidad establecidas por la Superintendencia de Bancos (SIB), según se describe en la nota 2 a los estados financieros que se acompañan.

Fundamento de la opinión

Hemos llevado a cabo nuestra auditoría de acuerdo con las Normas Internacionales de Auditoría. Nuestras responsabilidades bajo estas normas se describen más adelante en la sección "Responsabilidades del auditor en relación con la auditoría de los estados financieros" de nuestro informe. Somos independientes del Banco de acuerdo con el Código de Ética para profesionales de la Contabilidad del Consejo de Normas Internacionales de Ética para Contadores (Código de Ética del IESBA), junto con los requerimientos de ética emitidos por el Instituto de Contadores Públicos Autorizados de la República Dominicana que son aplicables a nuestra auditoría de los estados financieros en la República Dominicana, y hemos cumplido con las demás responsabilidades éticas en conformidad con estos requisitos. Consideramos que la evidencia de auditoría que hemos obtenido es suficiente y apropiada para proporcionar una base para nuestra opinión.

Asuntos de énfasis

Llamamos la atención al contenido de la nota 26 a los estados financieros, donde se indica que el Banco mantiene saldos y realiza transacciones importantes con entes relacionados. Nuestra opinión no ha sido modificada en relación con este asunto.

Asunto clave de auditoría

Los asuntos clave de auditoría son aquellos asuntos que a nuestro juicio profesional, fueron de mayor importancia en nuestra auditoría de los estados financieros del período actual. Estos asuntos han sido tratados en el contexto de la auditoría de los estados financieros en su conjunto y en la formación de nuestra opinión de auditoría sobre estos y no expresamos una opinión por separado sobre esos asuntos.

(Continúa)

KPMG Dominicana, a Panamanian entity and a member firm of the KPMG network of independent member firms affiliated with KPMG International Cooperative ("KPMG International"), a Swiss entity.

ESTADOS FINANCIEROS AUDITADOS



2

Estimación y contabilización de provisiones para la cartera de crédito

Véanse las notas 2.5, 6 y 10, a los estados financieros que se acompañan.

Asunto clave de la auditoría

La estimación de provisiones para la cartera de créditos es un asunto clave de la auditoría debido a que implica juicios significativos por parte de la dirección del Banco.

La cartera de créditos representa el 30 % de los activos del Banco. La misma está clasificada en: mayores, medianos y menores deudores comerciales; hipotecarios y de consumo. Las provisiones son determinadas siguiendo los criterios establecidos por la Autoridad Monetaria y Financiera, los cuales aplican a los distintos tipos de cartera, y la no aplicación correcta de los mismos podría afectar los resultados del Banco, así como el adecuado cumplimiento de lo establecido por el organismo regulador.

Cómo fue atendido el asunto clave en nuestra auditoría

Nuestros procedimientos de auditoría más relevantes, en relación con la estimación de provisiones para la cartera de crédito y su correspondiente contabilización, incluyó lo siguiente:

- Evaluamos los controles relevantes relacionados con la determinación, contabilización y revelación de las provisiones para la cartera de créditos.
- Realizamos un análisis de relaciones, tendencias y cobertura de las provisiones para la cartera de créditos.
- Utilizando una herramienta de muestreo, seleccionamos una muestra representativa de la cartera de créditos comerciales, recalculamos la provisión requerida en base a los parámetros establecidos por la normativa vigente y comparamos los resultados obtenidos con las provisiones reportadas a la Superintendencia de Bancos y contabilizadas en los estados financieros.
- Recalculamos las provisiones para la cartera de créditos de consumo e hipotecarios en base a su historial de pago.
- Recalculamos las antigüedades asignadas por el sistema del Banco y reportadas a la Superintendencia de Bancos.

(Continúa)

ESTADOS FINANCIEROS AUDITADOS



3

Otro asunto

Los estados financieros que se acompañan no están destinados a presentar la posición financiera y los resultados de las operaciones y los flujos de efectivo de acuerdo con los principios contables de jurisdicciones distintas a la República Dominicana. Por lo tanto, el balance general y los estados de resultados, de flujos de efectivo y de cambios en el patrimonio neto y su utilización no están diseñados para aquellos que no estén informados acerca de las prácticas de contabilidad y procedimientos establecidos por la Superintendencia de Bancos de la República Dominicana.

Otra información

La administración del Banco es responsable de la otra información. La otra información comprende la información incluida en la memoria anual, pero no incluye los estados financieros y nuestro correspondiente informe de auditoría. Se espera que la información en la memoria anual esté disponible para nosotros después de la fecha de este informe de auditoría.

Nuestra opinión sobre los estados financieros no abarca la otra información y no expresamos ninguna otra forma de seguridad concluyente sobre la misma.

En relación con nuestra auditoría de los estados financieros, nuestra responsabilidad es leer la otra información identificada anteriormente cuando esté disponible, y al hacerlo, considerar si existe una incongruencia de importancia relativa entre esa información y los estados financieros o nuestros conocimientos obtenidos en la auditoría, o si de algún modo, parece contener un error de importancia relativa.

Cuando leamos el contenido de la memoria anual, si concluimos que existe un error de importancia relativa en esa otra información, estaremos obligados a informar de este hecho a los encargados del gobierno corporativo.

Responsabilidades de la administración y los responsables del gobierno del Banco en relación con los estados financieros

La administración del Banco es responsable de la preparación y presentación razonable de los estados financieros de conformidad con las prácticas de contabilidad establecidas por la Superintendencia de Bancos de la República Dominicana, la cual es una base integral de contabilidad diferente a las Normas Internacionales de Información Financiera (NIIF), promulgadas por la Junta de Normas Internacionales de Contabilidad, y del control interno que la administración considere necesario para permitir la preparación de estados financieros libres de errores materiales debido a fraude o error.

En la preparación de los estados financieros, la administración es responsable de evaluar la capacidad del Banco para continuar como un negocio en marcha, revelando, según corresponda, los asuntos relacionados con negocio en marcha y utilizando la base contable de negocio en marcha, salvo que la administración tenga la intención de liquidar el Banco o cesar sus operaciones o no tenga otra alternativa más realista que hacerlo.

Los responsables del gobierno están a cargo de supervisar el proceso de presentación de las informaciones financieras del Banco.

(Continúa)

ESTADOS FINANCIEROS AUDITADOS



4

Responsabilidades del auditor en relación con la auditoría de los estados financieros

Nuestros objetivos son obtener una seguridad razonable de que los estados financieros en su conjunto están libres de errores materiales, debido a fraude o error, y emitir un informe de auditoría que contiene nuestra opinión. Una seguridad razonable es un alto grado de seguridad, pero no garantiza que una auditoría, realizada de acuerdo con las Normas Internacionales de Auditoría, siempre detecte un error material cuando exista. Los errores pueden deberse a fraude o error y se consideran materiales si, individualmente o de forma agregada, podría esperarse razonablemente que influyan en las decisiones económicas que los usuarios toman, basándose en los estados financieros.

Como parte de una auditoría de acuerdo con las Normas Internacionales de Auditoría, aplicamos nuestro juicio profesional y mantenemos una actitud de escepticismo profesional durante toda la auditoría. También:

- ◆ Identificamos y evaluamos los riesgos de errores materiales en los estados financieros, debido a fraude o error, diseñamos y realizamos procedimientos de auditoría para responder a esos riesgos y obtenemos evidencia de auditoría suficiente y apropiada para proporcionar una base para nuestra opinión. El riesgo de no detectar un error material resultante de un fraude es más elevado que aquel que resulte de un error, ya que el fraude puede implicar colusión, falsificación, omisiones deliberadas, manifestaciones intencionalmente erróneas o la anulación del control interno.
- ◆ Obtenemos un entendimiento del control interno relevante para la auditoría con el fin de diseñar procedimientos de auditoría que sean apropiados en las circunstancias, pero no con el propósito de expresar una opinión sobre la efectividad del control interno del Banco.
- ◆ Evaluamos lo adecuado de las políticas contables utilizadas y la razonabilidad de las estimaciones contables y revelaciones relacionadas, efectuadas por la administración.
- ◆ Concluimos sobre el uso adecuado por la administración del principio contable de negocio en marcha y, en base a la evidencia de auditoría obtenida, concluimos sobre si existe o no una incertidumbre material relacionada con eventos o condiciones que puedan generar una duda significativa sobre la capacidad del Banco para continuar como negocio en marcha. Si llegamos a la conclusión de que existe una incertidumbre material, se requiere que llamemos la atención en nuestro informe de auditoría sobre las correspondientes revelaciones en los estados financieros o si tales revelaciones no son adecuadas, que expresemos una opinión modificada. Nuestras conclusiones se basan en la evidencia de auditoría obtenida hasta la fecha de nuestro informe de auditoría. Sin embargo, hechos o condiciones futuros pueden ser causa de que el Banco no pueda continuar como un negocio en marcha.
- ◆ Evaluamos la presentación general, la estructura y el contenido de los estados financieros, incluyendo las revelaciones, y si los estados financieros representan las transacciones y los hechos subyacentes de una forma que logren una presentación razonable.

(Continúa)

ESTADOS FINANCIEROS AUDITADOS



5

Nos comunicamos con los responsables del gobierno del Banco en relación con, entre otros asuntos, el alcance y la oportunidad de la auditoría planificada y los hallazgos de auditoría significativos, así como cualquier deficiencia significativa del control interno que identificamos durante nuestra auditoría.

KPMG

No. de registro en la SIB A-006-0101

C.P.A. Luis Olivo

No. de registro en el ICPARD 9401

14 de marzo de 2018

Santo Domingo
República Dominicana

ESTADOS FINANCIEROS AUDITADOS

BALANCE GENERAL

BANCO MÚLTIPLE LAFISE, S. A. Balances generales (Valores en RD\$)		
	Al 31 de diciembre de	
	2017	2016
ACTIVOS		
Fondos disponibles (notas 3, 4, 16, 24, 25 y 26)		
Caja	37,482,405	16,749,170
Banco Central	827,468,393	458,106,563
Bancos del país	482,000,062	326,392,043
Bancos del extranjero	87,631,016	210,493,226
Otras disponibilidades	12,073,968	2,126,462
Rendimientos por cobrar	321,287	226,248
Subtotal	1,446,977,131	1,014,093,712
Inversiones (notas 3, 5, 10, 24, 25 y 27)		
Disponibles para la venta	963,752,306	320,108,904
Otras inversiones en instrumento de deuda	877,285,788	524,979,677
Rendimientos por cobrar	14,630,922	8,465,961
Provisión para inversiones	(607,872)	(4,662)
Subtotal	1,855,061,144	853,549,880
Cartera de créditos (notas 3, 6, 10, 16, 24, 25, 26 y 27)		
Vigente	1,459,536,794	1,084,846,326
Reestructurada	-	152,284
Vencida	13,902	550,465
Rendimientos por cobrar	5,427,584	3,736,544
Provisiones para créditos	(16,698,328)	(11,530,121)
Subtotal	1,448,279,952	1,077,755,498
Cuentas por cobrar (notas 3, 7, 24, y 26)	2,301,891	1,756,963
Propiedad, muebles y equipos (notas 8, 16 y 27)		
Propiedad, muebles y equipos	60,232,535	58,156,492
Depreciación acumulada	(48,391,218)	(38,702,909)
Subtotal	11,841,317	19,453,583
Otros activos (notas 9 y 27)		
Cargos diferidos	5,088,238	4,029,208
Intangibles	34,428,457	34,428,457
Activos diversos	1,101,482	1,031,819
Amortización acumulada	(28,614,114)	(21,728,423)
Subtotal	12,004,063	17,761,061
TOTAL ACTIVOS	4,776,465,498	2,984,370,697
Cuentas contingentes (notas 10, 13, 16 y 17)	104,103,751	6,360,091
Cuentas de orden (nota 18)	10,696,215,055	9,493,052,752

Para ser leídos conjuntamente con las notas a los estados financieros.

Jean Antonio Haché Álvarez
Miembro del Consejo de Administración

Edgar Del Toro Toral
Gerente General

Carlos Franco Vélez
Gerente de Contabilidad

ESTADOS FINANCIEROS AUDITADOS

BANCO MÚLTIPLE LAFISE, S. A. Balances generales (Valores en RD\$)

	Al 31 de diciembre de	
	2017	2016
PASIVOS Y PATRIMONIO		
PASIVOS		
Obligaciones con el público (notas 3, 11, 24, 25 y 26)		
A la vista	135,200,110	107,207,766
De ahorro	242,413,078	297,237,038
A plazo	955,375,604	1,021,319,656
Intereses por pagar	2,861,899	2,012,756
Subtotal	1,335,850,691	1,427,777,216
Depósitos de instituciones financieras del país y del exterior (notas 3, 12, 24, 25 y 26)		
De instituciones financieras del país	1,198,060,870	34,927,536
De instituciones financieras del exterior	750,839,351	690,962,373
Intereses por pagar	1,214,588	140,728
Subtotal	1,950,114,809	726,030,637
Otros pasivos (notas 3, 10, 13, 14, 17, 24, 25, 26 y 27)	1,152,414,863	520,010,577
Total pasivos	4,438,380,363	2,673,818,430
Patrimonio neto (notas 15, 18 y 27)		
Capital pagado	349,944,200	349,944,200
Otras reservas patrimoniales	2,352,869	880,154
Ganancias no realizadas en inversiones disponibles para venta	8,656	1,930,094
Resultados acumulados	(42,202,181)	(50,485,272)
Resultados del período	27,981,591	8,283,091
Total patrimonio neto	338,085,135	310,552,267
TOTAL PASIVOS Y PATRIMONIO	4,776,465,498	2,984,370,697
Cuentas contingentes (notas 10, 13, 16 y 17)	104,103,751	6,360,091
Cuentas de orden (nota 18)	10,696,215,055	9,493,052,752
Jean Antonio Haché Álvarez Miembro del Consejo de Administración	Edgar Del Toro Toral Gerente General	Carlos Franco Vélez Gerente de Contabilidad

ESTADOS FINANCIEROS AUDITADOS

ESTADO DE RESULTADO

BANCO MÚLTIPLE LAFISE, S. A.
Estados de Resultados
(Valores en RDS)

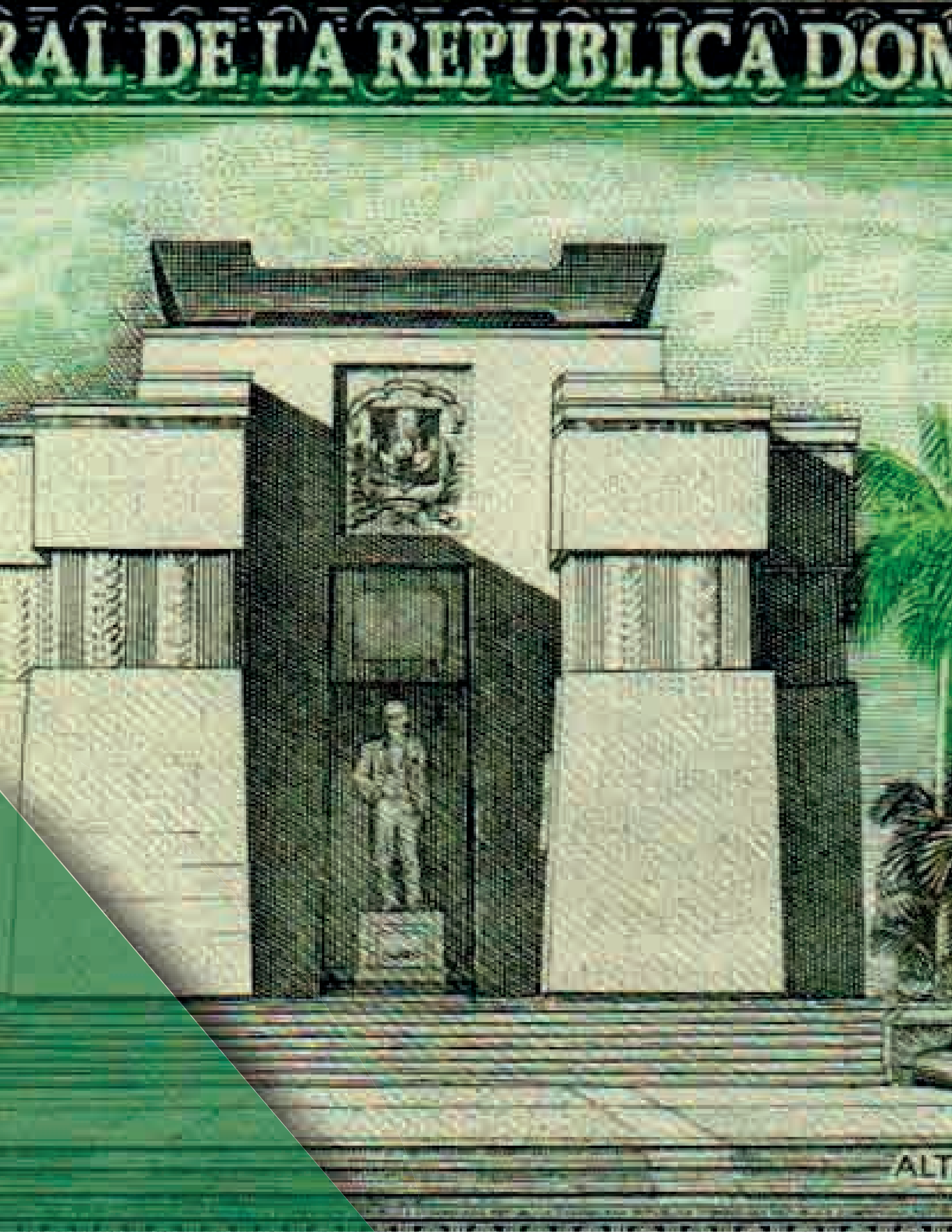
	Años terminados el 31 de diciembre de	
	2017	2016
Ingresos financieros (notas 5, 6, 19 y 26)		
Intereses y comisiones por crédito	128,732,920	94,216,939
Intereses por inversiones	46,024,738	16,997,697
Ganancia por inversiones	35,655,010	336,471
Subtotal	210,412,668	111,551,107
Gastos financieros (notas 11, 12, 19 y 26)		
Intereses por captaciones	(82,393,964)	(42,516,695)
Pérdidas por inversiones	(8,894,814)	(2,156,153)
Intereses y comisiones por financiamientos	(55,267)	-
Subtotal	(91,344,045)	(44,672,848)
Margen financiero bruto	119,068,623	66,878,259
Provisiones para cartera de créditos (nota 10)	(5,508,396)	(1,882,375)
Margen financiero neto	113,560,227	64,995,884
Ingresos (gastos) por diferencia de cambio, neto (nota 20)	4,772,129	2,332,717
Otros ingresos operacionales (nota 21)		
Comisiones por servicios	14,567,532	10,051,678
Comisiones por cambio	41,010,633	25,648,990
Ingresos diversos	2,529,980	2,850,987
Subtotal	58,108,145	38,551,655
Otros gastos operacionales (nota 21)		
Comisiones por servicios	(3,500,549)	(3,081,307)
Gastos diversos	(32,947,243)	(11,693,307)
Subtotal	(36,447,792)	(14,774,614)
Gastos operativos (notas 8, 9, 10, 17, 23, 26 y 27)		
Sueldos y compensaciones al personal	(52,790,019)	(47,132,933)
Servicios de terceros	(16,776,089)	(13,296,280)
Depreciación y amortizaciones	(18,036,196)	(17,283,073)
Otras provisiones	(162,088)	-
Otros gastos	(40,321,199)	(37,293,351)
Subtotal	(128,085,591)	(115,005,637)
Resultado operacional	11,907,118	(23,899,995)
Otros ingresos (gastos) (nota 22)		
Otros ingresos	17,942,589	33,963,021
Otros gastos	(276,988)	(1,149,447)
Subtotal	17,665,601	32,813,574
Resultado antes de impuesto sobre la renta	29,572,719	8,913,579
Impuesto sobre la renta (nota 14)	(118,413)	(194,536)
Resultado del ejercicio	29,454,306	8,719,043

Para ser leídos conjuntamente con las notas a los estados financieros.

Jean Antonio Haché Álvarez
Miembro del Consejo de Administración

Edgar Del Toro Toral
Gerente General

Carlos Franco Vélez
Gerente de Contabilidad



ESTADOS FINANCIEROS AUDITADOS

ESTADO DE PATRIMONIO NETO

BANCO MÚLTIPLE LAFISE, S. A.
Estados de Patrimonio Neto
Años terminados el 31 de diciembre de 2017 y 2016
(Valores en RD\$)

	Capital pagado	Otras reservas patrimoniales	Ganancias no realizadas en inversiones disponibles para la venta	Resultados acumulados de ejercicios anteriores	Resultados del ejercicio	Total patrimonio
Saldos al 1ro. de enero de 2016	349,944,200	444,202	-	(58,925,104)	8,439,832	299,903,130
Transferencia a resultados	-	-	-	8,439,832	(8,439,832)	-
Ganancias no realizadas en inversiones disponibles para la venta	-	-	1,930,094	-	-	1,930,094
Resultado del ejercicio	-	-	-	-	8,719,043	8,719,043
Transferencia a otras reservas (nota 15.1)	-	435,952	-	-	(435,952)	-
Saldos 31 de diciembre de 2016	349,944,200	880,154	1,930,094	(50,485,272)	8,283,091	310,552,267
Transferencia a resultados acumulados	-	-	-	8,283,091	(8,283,091)	-
Pérdidas no realizadas en inversiones disponibles para la venta	-	-	(1,921,438)	-	-	(1,921,438)
Resultado del ejercicio	-	-	-	-	29,454,306	29,454,306
Transferencia a otras reservas (nota 15.1)	-	1,472,715	-	-	(1,472,715)	-
Saldos al 31 de diciembre de 2017	349,944,200	2,352,869	8,656	(42,202,181)	27,981,591	338,085,135

Para ser leídos conjuntamente con las notas a los estados financieros.

Jean Antonio Haché Álvarez
Miembro del Consejo de Administración

Edgar Del Toro Toral
Gerente General

Carlos Franco Vélez
Gerente de Contabilidad



ESTADOS FINANCIEROS AUDITADOS

ESTADO DE FLUJO DE EFECTIVO

BANCO MÚLTIPLE LAFISE, S. A.
Estados de Flujos de Efectivo
(Valores en RD\$)

	Años terminados el 31 de diciembre de	
	2017	2016
EFFECTIVO POR LAS ACTIVIDADES DE OPERACIÓN		
Intereses y comisiones cobradas por créditos	127,041,880	93,247,986
Otros ingresos financieros cobrados	66,619,973	6,745,625
Otros ingresos operacionales cobrados	63,166,282	41,037,924
Intereses pagados por captaciones	(80,330,233)	(41,508,593)
Intereses y comisiones pagados sobre financiamientos	(55,267)	-
Gastos generales y administrativos pagados	(110,005,721)	(97,917,100)
Otros gastos operacionales pagados	(33,722,372)	(12,095,022)
Impuesto sobre la renta pagado	(3,392,653)	(2,679,592)
Cobros diversos por actividades de operación	649,103,380	518,850,642
Efectivo neto provisto por las actividades de operación	678,425,269	505,681,870
EFFECTIVO POR LAS ACTIVIDADES DE INVERSIÓN		
Aumento neto en inversiones	(997,870,951)	(798,173,289)
Créditos otorgados	(2,883,300,169)	(2,014,736,437)
Créditos cobrados	2,509,298,548	1,663,323,181
Adquisición de propiedad, muebles y equipos	(3,763,193)	(587,873)
Efectivo neto usado en las actividades de inversión	(1,375,635,765)	(1,150,174,418)
EFFECTIVO POR LAS ACTIVIDADES DE FINANCIAMIENTO		
Captaciones recibidas	22,245,122,056	14,358,533,185
Devolución de captaciones	(21,115,028,141)	(13,280,966,180)
Efectivo neto provisto por las actividades de financiamiento	1,130,093,915	1,077,567,005
AUMENTO NETO EN EL EFECTIVO Y EQUIVALENTES DE EFECTIVO	432,883,419	433,074,457
EFFECTIVO Y EQUIVALENTES DE EFECTIVO AL INICIO DEL AÑO	1,014,093,712	581,019,255
EFFECTIVO Y EQUIVALENTES DE EFECTIVO AL FINAL DEL AÑO	1,446,977,131	1,014,093,712

(Continúa)

ESTADOS FINANCIEROS AUDITADOS

BANCO MÚLTIPLE LAFISE, S. A.
Estados de Flujos de Efectivo (Continuación)
(Valores en RD\$)

	Años terminados el 31 de diciembre de	
	2017	2016
Conciliación entre el resultado del ejercicio y el efectivo neto provisto por las actividades de operación:		
Resultado del ejercicio	29,454,306	8,719,043
Ajustes para conciliar el resultado del ejercicio con el efectivo neto provisto por las actividades de operación:		
Provisiones:		
Cartera de créditos	5,508,396	1,882,375
Rendimientos por cobrar	162,088	-
Depreciación y amortización	18,036,196	17,283,073
Pérdida en venta de propiedad, muebles y equipos	224,953	-
Efecto fluctuación cambiaria, neta	286,008	153,552
Cambios netos en activos y pasivos:		
Rendimientos por cobrar	(7,856,001)	(9,401,343)
Cuentas a recibir	(544,928)	(89,323)
Cargos diferidos	(1,059,030)	(1,469,705)
Activos diversos	(69,663)	(897,012)
Intereses por pagar	2,063,731	1,008,102
Otros pasivos	632,219,213	488,493,108
Total de ajustes	648,970,963	496,962,827
Efectivo neto provisto por las actividades de operación	678,425,269	505,681,870

Para ser leídos conjuntamente con las notas a los estados financieros.

Jean Antonio Haché Álvarez
Miembro del Consejo
de Administración

Edgar Del Toro Toral
Gerente General

Carlos Franco Vélez
Gerente de Contabilidad